



KERVAN GIDA SANAYİ VE TİCARET A.Ş.

01.01.2024 – 31.03.2024 DÖNEMİ

FAALİYET RAPORU

İÇİNDEKİLER

1 - Genel Bilgiler

- A) Şirket'in Sermaye ve Ortaklık Yapısı
- B) İmtiyazlı Paylara İlişkin Bilgiler
- C) Şirket'in Yönetim Organı, Üst Düzey Yönetici ve Personel Bilgileri

2 - Yönetim Organı Üyeleri ile Üst Düzey Yöneticilere Sağlanan Mali Haklar

3 - Şirket'in Araştırma ve Geliştirme Çalışmaları

4 - Şirket Faaliyetleri ve Faaliyetlere İlişkin Önemli Gelişmeler

- A) Yatırımlara İlişkin Bilgiler
- B) İç Kontrol Sistemi ve İç Denetim Faaliyetleri Hakkında Bilgiler ile Yönetim Organı'nın Görüşü
- C) İştirakler ve Bağlı Ortaklıklar

5 - Finansal Durum

- A) Finansal Duruma ve Faaliyet Sonuçlarına İlişkin Yönetim Organı'nın Analizi ve Değerlendirmesi
- B) Şirket'in Yıl İçindeki Satışları, Verimliliği, Gelir Oluşturma Kapasitesi, Kârlılığı ve Borç/Özkaynak Oranı ile Şirket Faaliyetlerinin Sonuçları Hakkında Fikir Verecek Diğer Hususlara İlişkin Bilgiler
- C) Şirket'in Sermayesinin Karşılıksız Kalıp Kalmadığına veya Borca Batık Olup Olmadığına İlişkin Tespit ve Yönetim Organı Değerlendirmeleri
- D) Kâr Payı Dağıtım Politikasına İlişkin Bilgiler
- E) Finansal Duruma İlişkin Diğer Bilgiler

6 - Riskler ve Yönetim Organı'nın Değerlendirilmesi

7 - Diğer Hususlar

- A) İlgili Faaliyet Döneminde Meydana Gelen Önemli Nitelikteki Olaylar
- B) İlgili Faaliyet Döneminden Sonraki Olaylar

8 - Kurumsal Yönetim

- A) Kurumsal Yönetim İlkelerine Uyum Beyanı

1 – GENEL BİLGİLER

Rapor Dönemi: 01.01.2024 – 31.03.2024

Ticaret Sicil Numarası: 317735

MERSİS Numarası: 0545061352400016

Merkez Adresi: Yakuplu Mahallesi Beysan Sanayi Sitesi Fuar Cad. No 9/1 Beylikdüzü/İstanbul

Üretim Adresleri: Yakuplu Mahallesi Beysan Sanayi Sitesi Fuar Cad. No 9/1 Beylikdüzü/İstanbul ve Akhisar Organize Sanayi Bölgesi 3. Cadde No:8 Kayalıoğlu Akhisar/Manisa

Telefon: +90 (212) 875 76 90

E-posta Adresi: kervangida@kervangida.com

İnternet Sitesi Adresi: www.kervangida.com

A) Şirket'in Sermaye ve Ortaklık Yapısı

A-1) Sermaye yapısı:

Kayıtlı Sermaye: 750.000.000 TL

Ödenmiş Sermaye: 240.000.000 TL

Şirket, 6362 sayılı Sermaye Piyasası Kanunu hükümlerine göre kayıtlı sermaye sistemini kabul etmiş ve SPK'nın 24.09.2020 tarih ve 60/1195 sayılı izni ile kayıtlı sermaye sistemine geçmiştir. Şirket'in kayıtlı sermaye tavanı 750.000.000 (yedi yüz elli milyon) Türk Lirası olup her biri 1 Türk Lirası itibari değerinde 750.000.000 adet nama yazılı paya bölünmüştür.

Şirket'in çıkarılmış sermayesi 240.000.000 (iki yüz kırk milyon) Türk Lirası olup söz konusu çıkarılmış sermayenin tamamı muvazaadan arı bir şekilde tamamen ödenmiştir.

Şirketimiz Borsa İstanbul'da "İmalat / Gıda, İçecek ve Tütün" sektörü, "BIST KATILIM 100 / BIST TUM-100 / BIST KATILIM TUM / BIST GERİ ALIM / BIST GIDA, İÇECEK / BIST SINAİ / BIST TUM / BIST YILDIZ / BIST İSTANBUL" endekslerine dahil olarak Yıldız Pazar'da işlem görmektedir. 31.03.2024 tarihi itibarıyla halka açıklık oranı %27,60 seviyesindedir.

Grubu	Nama / Hamiline Olduğu	İmtiyazların türü (Kimin sahip olduğu)	Bir Payın Nominal Değeri (TL)	Toplam (TL)	Sermayeye Oranı (%)
A	Nama	Yönetim kuruluna aday gösterme imtiyazı vardır.	1,00	173.760.000	72,4
B	Nama	İmtiyaz yoktur.	1,00	66.240.000	27,6
			TOPLAM	240.000.000	100

A-2) Ortaklık yapısı:

Ortağın Adı-Soyadı/Ticaret Unvanı	Sermayedeki Payı (TL)	Sermayedeki Payı (%)	Oy Hakkı Oranı (%)
AYDIN ÇELİK	22.080.000	9,20	9,20
SUAT ERDEM	21.120.000	8,80	8,80
MAHMUT KOÇUM	21.120.000	8,80	8,80
FAHRETTİN ÇEZİK	20.693.600	8,62	8,62
MEHMET ŞÜKRÜ BAŞAR	20.633.600	8,60	8,60
BURHAN BAŞAR	20.633.600	8,60	8,60
FİKRET BAŞAR	19.813.600	8,26	8,26
DİĞER	93.905.600	39,12	39,12
TOPLAM	240.000.000	100,00	100,00

A-3) Hesap dönemi içinde meydana gelen değişiklikler:

İlgili hesap dönemi içerisinde Şirket'in sermaye ve ortaklık yapısında değişiklik meydana gelmemiştir.

B) İmtiyazlı Paylara İlişkin Bilgiler

Şirketimizin çıkarılmış sermayesi, tamamı ödenmiş 240.000.000.- (yüz seksen yedi milyon beş yüz bin) TL olup, beheri 1.- (bir) TL nominal değerde nama yazılı 240.000.000 (iki yüz kırk milyon) adet paya bölünmüştür. Bu 240.000.000 (iki yüz kırk milyon) adet payın 173.760.000 (yüz yetmiş üç milyon yedi yüz altmış bin) adedi A grubu paylardan, 66.240.000 (altmış altı milyon iki yüz kırk bin) adedi B grubu paylardan oluşmaktadır.

Her pay 1 oy hakkına sahiptir. A grubu paylar imtiyazlı paylardır. A grubu payların tek imtiyazı yönetim kuruluna aday gösterme imtiyazıdır.

Esas Sözleşme'nin 19. maddesine göre, A Grubu pay sahibi tarafından eş veya altsoyuna yapılan devir veya intikaller hariç olmak üzere, A Grubu paylardan herhangi birinin halihazırda A Grubu pay sahibi olmayan bir kişiye devri veya intikali halinde, devre veya intikale konu A Grubu paylar, devrin veya intikalin gerçekleştiği anda B Grubu paylara dönüşür. A Grubu payların borsada satılması için, satılacak payların B Grubu paylara dönüşmüş olması şartı aranır.

C) Şirket'in Yönetim Organı, Üst Düzey Yönetici ve Personel Bilgileri

Adı Soyadı	Görevi	İcracı Olup Olmadığı
Mehmet Şükrü Başar	Yönetim Kurulu Başkanı	İcracı Değil
Mahmut Koçum	Yönetim Kurulu Başkan Vekili	İcracı Değil
Fikret Başar	Yönetim Kurulu Üyesi	İcracı
Burhan Başar	Yönetim Kurulu Üyesi ve Genel Müdür	İcracı
Ömer Yüksel	Bağımsız Yönetim Kurulu Üyesi	İcracı Değil
Mehmet Koca	Bağımsız Yönetim Kurulu Üyesi	İcracı Değil

Mehmet Şükrü Başar

Çukurova Üniversitesi İktisadi İdari Bilimler Fakültesi mezunudur. 1980-1992 yıllarında Van'da toptan ticaret ile uğraşmıştır. 1992-2006 yıllarında İstanbul'da Uğurlu Hırdavat'ın Genel Müdürlüğü'nü yapmıştır. Ayrıca 1995 yılından beri de Kervan Gıda'nın yönetim kurulu başkanıdır.

Mahmut Koçum

Galatasaray Üniversitesi İnşaat Mühendisliği mezunudur. 1976-1995 yıllarında İstanbul Kapalıçarşı'da esnaflık yapmıştır. 1991-1993 yıllarında Budget Oto Kiralama firmasının Yönetim Kurulu üyeliği görevini ifa etmiştir. 1991-2016 yıllarında İstanbul-Taksim Tüyap Otoparkı'nın işletmeciliğini yapmıştır. 2001 yılından beri de Kervan Gıda Yönetim Kurulu üyesidir.

Fikret Başar

ODTÜ Makine Mühendisliği mezunudur. 1989-2004 yıllarında Van'da bilgisayar ve yedek parça satışı yapan bir şirket işletmiştir. 2004 yılından beri Kervan Gıda'nın çeşitli birimlerinde üst düzey yöneticilik yapmıştır. 2004-2008 yılları arasında Tedarik Zinciri Direktörü ve 2008-2011 yılları arasında Genel Müdürlük görevlerini yerine getirdikten sonra 2012 yılından beri yönetim kurulu üyeliğini sürdürmektedir.

Burhan Başar

Yıldız Teknik Üniversitesi İnşaat Mühendisliği bölümünden mezun olmuştur. 1995 yılından bu yana Kervan Gıda bünyesinde çalışmaktadır. Halihazırda Kervan Gıda'nın Genel Müdürlük görevini yürütmektedir.

Ömer Yüksel

İstanbul Üniversitesi Hukuk Fakültesi'nden mezun olmuştur. 1995 yılından bugüne Sermaye Piyasası'nda faaliyet gösteren aracı kurumlara, faktöring ve leasing şirketlerine, gayrimenkul yatırım, inşaat, sanayi ve madencilik şirketlerine Hukuk Müşaviri olarak destek vermiştir. 2020 Ekim ayından itibaren Kervan Gıda Bağımsız Yönetim Kurulu Üyesi görevini üstlenmiştir.

Mehmet Koca

İstanbul Teknik Üniversitesi Endüstri Mühendisliği bölümünden mezun olmuştur. 2003 yılında Türkiye Gübre Fabrikaları T.A.Ş.'de göreve başlamıştır. 2011 yılı sonuna kadar bu göreve devam etmiştir. 2012 yılı Şubat ayında Nesmal Yatırım Holding A.Ş.'de kurucu CEO olarak görev almıştır. 2014 yılında Anadolu Birlik Holding'de icra kurulu başkanlığı görevini yürütmüştür. 2020 Ekim ayından itibaren Kervan Gıda Bağımsız Yönetim Kurulu Üyesi görevini üstlenmiştir.

C-1) Yönetim Kurulu'nun yapısı ile ilgili bilgiler:

Esas Sözleşmenin 7'nci maddesi uyarınca, Şirket, altı (6) üyeden meydana gelen yönetim kurulu tarafından yönetilir. Yönetim kurulu üyeleri genel kurul tarafından seçilir. Bağımsız yönetim kurulu üyelerinin aday gösterilmesi ve seçiminde, Kurul'un bağımsız yönetim kurulu üyelerine ilişkin düzenlemeleri esas alınır. II-17.1 sayılı Kurumsal Yönetim Tebliği'nde yer alan hükümler saklı olmak kaydıyla, yönetim kurulu, üye tam sayısının çoğunluğu ile toplanır ve kararlarını toplantıda hazır bulunan üyelerin çoğunluğu ile alır. A Grubu pay sahiplerinin sahip olduğu A grubu payların toplamının Şirket'in sermayesinin veya oy haklarının en az %20'sini (A Grubu ve B Grubu paylar toplamı) oluşturduğu sürece, Şirket yönetim kurulu üyelerinin yarısı A Grubu pay sahiplerinin göstereceği adaylar arasından seçilecektir. Bu imtiyaza göre, Kurul'un Kurumsal Yönetim İlkelerinde belirtilen bağımsız üyeler haricindeki Şirket yönetim kurulu üyelerinin üçü, A Grubu pay sahiplerinin göstereceği adaylar arasından seçilecektir. Bir A Grubu pay sahibinin yönetim kuruluna aday gösterme imtiyazını kullanabilmesi için, Şirket'in çıkarılmış sermayesinin en az %5'ini (%5 dahil) temsil eden A Grubu paya sahip olması zorunludur. A Grubu payların toplamının Şirket'in çıkarılmış sermayesinde temsil ettiği oranın %20 sınırının altına düşmesi durumunda, söz konusu duruma yol açan hukuki işlemin gerçekleştiği andan itibaren yukarıda belirtilen yönetim kuruluna aday gösterme imtiyazı sonradan canlanmamak üzere kendiliğinden yürürlükten kalkacaktır. Ayrıca, bu durumun gerçekleşmesi üzerine yapılacak ilk genel kurul toplantısında işbu esas sözleşme tadil edilerek pay grupları ve pay gruplarına yapılan atıflar kaldırılacaktır.

Esas Sözleşme'nin 6'ncı maddesi uyarınca, yönetim kurulu TTK ve sermaye piyasası mevzuatı hükümlerine uygun olarak, gerekli gördüğü zamanlarda kayıtlı sermaye tavanına kadar yeni pay ihraç ederek çıkarılmış sermayeyi artırmaya, pay sahiplerinin yeni pay alma hakkını sınırlandırmaya ve primli veya nominal değerinin altında pay ihracı konularında karar almaya yetkilidir. Yeni pay alma veya kısıtlama yetkisi pay sahipleri arasında eşitsizliğe yol açacak şekilde kullanılamaz. Yeni pay çıkarılırken, yönetim kurulu tarafından aksine karar verilmemiş ise, A Grubu nama yazılı payların çıkarılmış sermaye içindeki oranı muhafaza edilir. Sermaye artırımlarında, bedelsiz paylar artırım tarihindeki mevcut paylara dağıtılır.

Yönetim kurulu, TTK'nın 367. maddesi uyarınca hazırlayacağı bir iç yönerge ile yönetimi kısmen veya tamamen yönetim kurulu üyesi olan veya olmayan bir veya birkaç kişiye devretmeye yetkilidir. Yönetim, devredilmediği sürece, yönetim kurulunun tüm üyelerine aittir.

Yönetim kurulu hazırlayacağı bu iç yönerge ile murahhasların yetki ve sorumluluklarını tayin eder ve yönetim kuruluna tanınmış olan her türlü yetki ve sorumluluğu, yine yönetim kurulunun tespit edeceği şartlar, hükümler ve kısıtlamalar dâhilinde ilgili kişilere devredebilir ve gerekli gördüğünde bu yetkilerin tamamını veya bir kısmını değiştirip tadil edebilir veya geri alabilir. TTK'nın 375. maddesi saklıdır. TTK'nın 370. maddesi çerçevesinde yönetim kurulu temsil yetkisini, yönetim kurulu üyesi olan veya pay sahibi ya da yönetim kurulu üyesi olmaları zaruri bulunmayan bir veya birkaç kişiye bırakabilir. Ancak böyle bir durumda en az bir yönetim kurulu üyesinin temsil yetkisinin olması şarttır.

Yönetim Kurulumuzda kadın üye bulunmamaktadır. Yönetim kurulunda kadın üye oranı için bir hedef oran ve hedef zaman belirlenmemiş ve bu hedeflere ulaşmak için politika oluşturulmamıştır.

Raporlama döneminde alınan yönetim kurulu karar sayısı 8 olup üyelerimizin çoğu yönetim kurulu toplantılarının tamamına fiziken katılmışlardır. Yönetim kurulu toplantılarına ortalama katılım oranı %90 olarak gerçekleşmiştir.

Hiçbir yönetim kurulu üyesinin, dönem içinde, şirket genel kurulunca verilen izin çerçevesinde şirketle kendisi veya başkası adına yaptığı işlem ile rekabet kapsamındaki faaliyeti bulunmamaktadır.

C-2) Yönetim Kurulu Komiteleri:

Yönetim Kurulu dahilinde Kurumsal Yönetim Komitesi, Denetimden Sorumlu Komite ve Riskin Erken Saptanması Komitesi faaliyet göstermektedir. Söz konusu komitelerin kurulmasına ilişkin olarak 26 Ekim 2020 tarihli ve 2020/27 sayılı Yönetim Kurulu Kararı alınmıştır. Her üç komitenin de çalışma esasları iç yönetmelikler ile belirlenmiş olup bu çalışma esasları internet sitesinde ve KAP'ta yayımlanmaktadır.

Yönetim Kurulu üye sayısının sınırlı olması nedeniyle Yönetim Kurulu üyeleri birden fazla komitede yer alabilmektedirler.

Tüm komiteler, çalışma esaslarında da yer aldığı üzere, yılda en az dört kez olmak şartıyla, çalışmalarının etkinliği için gerekli görülen sıklıkta toplanmaktadır. Tüm komitelerin çalışma süreleri Yönetim Kurulu'nun çalışma süresi ile paraleldir.

Yönetim kurulu komiteleri dönem içerisinde komitelerin faaliyetleriyle ilgili olarak danışmanlık hizmeti almamıştır.

Denetimden Sorumlu Komite:

Denetimden Sorumlu Komite Üyeleri:

Mehmet Koca - Komite Başkanı (Bağımsız Yönetim Kurulu Üyesi)

Ömer Yüksel - Komite Üyesi (Bağımsız Yönetim Kurulu Üyesi)

Kurumsal Yönetim Tebliği uyarınca bağımsız üyelerimizden bir tanesi denetim, muhasebe ve/veya finans alanında en az beş yıllık deneyime sahiptir.

Denetimden Sorumlu Komite'nin bağımsız dış denetim, iç denetim, muhasebe sistemi ve finansal raporlama ve bu konuların dışında kalan diğer sorumlulukları çalışma esaslarında ayrıntılı olarak yer almaktadır.

Denetimden Sorumlu Komite ilgili mevzuatta belirtilen görevleri ile ilgili devamlı bilgi almakta, zaman zaman Şirket'in Denetçisi ile toplantı yapmakta ve üçer aylık dönemler halinde toplanarak, Şirket'in üçer aylık performansını gösteren ve kamuya açıklanacak mali tablolar hakkındaki görüş ve tespitlerini Yönetim Kurulu'na bildirmektedir.

Komite, kendi görev ve sorumluluk alanıyla ilgili tespitlerini ve konuya ilişkin değerlendirmelerini ve önerilerini derhal Yönetim Kurulu'na yazılı olarak bildirmektedir.

Kurumsal Yönetim Komitesi:

Kurumsal Yönetim Komitesi Üyeleri:

Mehmet Koca - Komite Başkanı (Bağımsız Yönetim Kurulu Üyesi)

Mahmut Koçum - Komite Üyesi (Yönetim Kurulu Üyesi)

Cem Gül – Komite Üyesi (Yatırımcı İlişkileri Bölüm Yöneticisi)

Kurumsal Yönetim Komitesi, ayrıca Aday Gösterme Komitesi ve Ücretlendirme Komitesi'nin görevlerini de yerine getirmektedir. Kurumsal Yönetim Komitesi'nin kurumsal yönetim kapsamındaki, Aday gösterme kapsamındaki ve ücret komitesi kapsamındaki görev ve sorumlulukları çalışma esaslarında ayrıntılı olarak yer almaktadır.

Kurumsal Yönetim Komitesi, kendi görev ve sorumluluk alanıyla ilgili olarak ulaştığı tespit ve önerileri Yönetim Kurulu'na yazılı olarak bildirmektedir.

Riskin Erken Saptanması Komitesi:

Riskin Erken Saptanması Komite Üyeleri:

Ömer Yüksel - Komite Başkanı (Bağımsız Yönetim Kurulu Üyesi)

Mahmut Koçum - Komite Üyesi (Yönetim Kurulu Üyesi)

Yılda en az bir kez risk yönetimi ve iç kontrol sistemlerinin etkinliğini gözden geçiren Riskin Erken Saptanması Komitesi'nin diğer görev ve sorumlulukları çalışma esaslarında ayrıntılı olarak yer almaktadır.

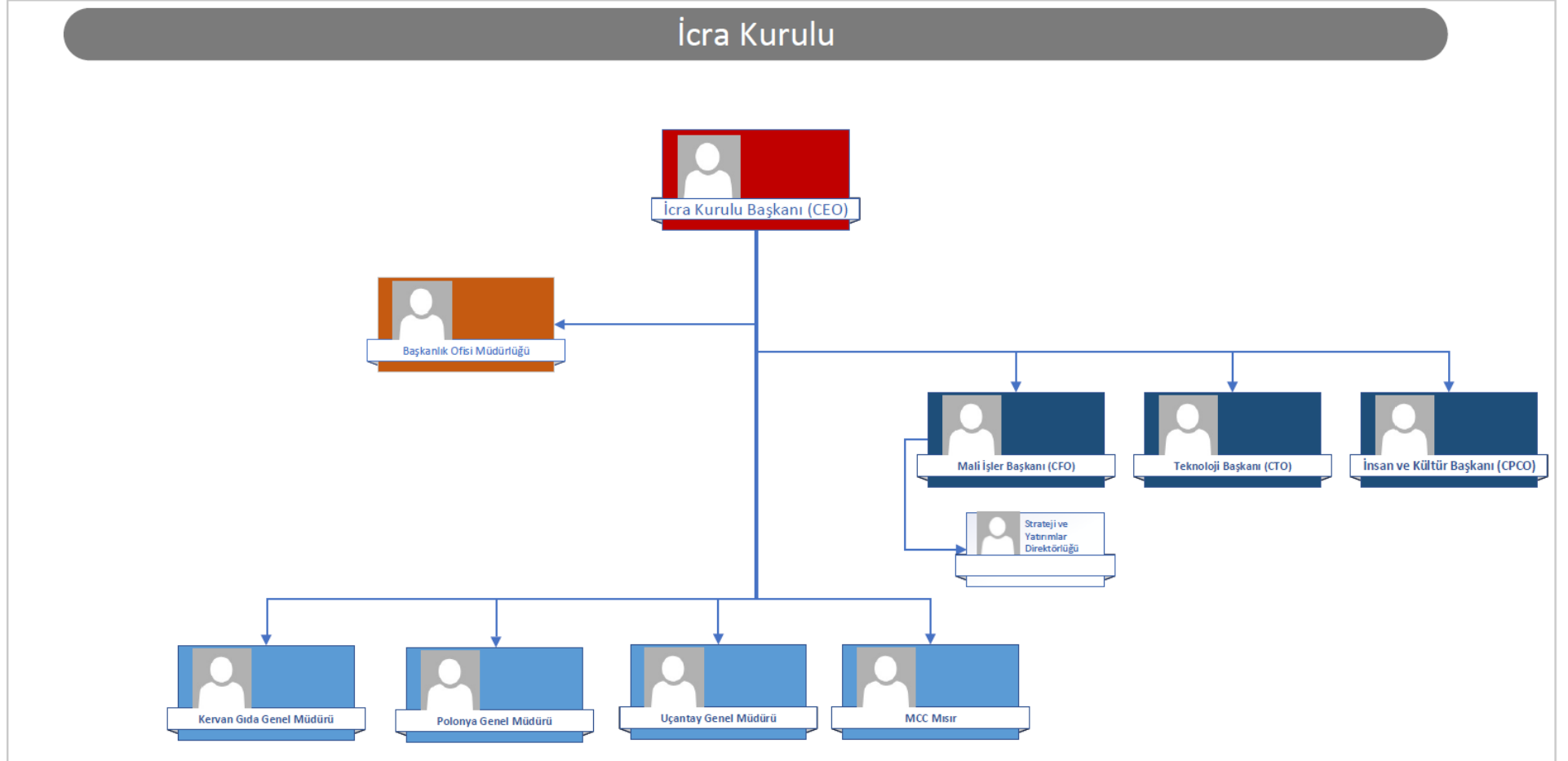
Komite, kendi görev ve sorumluluk alanıyla ilgili olarak ulaştığı tespit ve önerileri Yönetim Kurulu'na yazılı olarak bildirmektedir. Bu kapsamda; Riskin Erken Saptanması Komitesi, yıl içinde Yönetim Kurulu'na her iki ayda bir verdiği ve denetçiye de gönderdiği toplamda altı raporla bildirimde bulunur.

C-3) Şirket'in üst düzey yöneticileri:

Adı Soyadı	Görevi	İş Adresi	Son 5 Yılda İhraççıda Üstlendiği Görevler	Sermaye Payı	
				(TL)	(%)
Burhan Başar	İcra Kurulu Başkanı	Yakuplu Mah. Beysan Sanayi Sitesi Fuar Cad. No:9/1 34524 Beylikdüzü İstanbul	Genel Müdürlük ve Yönetim Kurulu Üyeliği	20.633.600	8,6
İdris Can	Kervan Gıda Türkiye Genel Müdürü	Yakuplu Mah. Beysan Sanayi Sitesi Fuar Cad. No:9/1 34524 Beylikdüzü İstanbul	-	-	-
Mehmet Erol	Mali İşler Başkanı	Yakuplu Mah. Beysan Sanayi Sitesi Fuar Cad. No:9/1 34524 Beylikdüzü İstanbul	-	-	-
Hikmet Mahmut İp	Teknoloji Başkanı	Yakuplu Mah. Beysan Sanayi Sitesi Fuar Cad. No:9/1 34524 Beylikdüzü İstanbul	-	-	-
Can Demir	İnsan ve Kültür Başkanı	Yakuplu Mah. Beysan Sanayi Sitesi Fuar Cad. No:9/1 34524 Beylikdüzü İstanbul	-	-	-
Mustafa Başar	Uçantay Genel Müdürü	Yakuplu Mah. Beysan Sanayi Sitesi Fuar Cad. No:9/1 34524 Beylikdüzü İstanbul	-	-	-
Marcin Kuklinski	ZPC Otmuchow Genel Müdürü	Nowowiejska 20, 48-304 Nysa, Polonya	-	-	-

Şirket üst düzey yöneticilerinden imza yetkisine sahip olanların yetkileri Şirket imza sirkülerinde gösterilmiştir.

C-4) Şirket'in organizasyon şeması:



C-5) Personel sayısı:

Şirket'in 31.03.2024 tarihi itibarıyla toplam personel sayısı 3.459'dur.

Ücret ve Ücretle İlgili Esaslar: Şirket çalışanlarının 4857 sayılı İş Kanunu'nda belirlenen süreler içerisindeki çalışmalarının karşılığı olan ücret ödemeleri ilgili ayın sonunda hesaplanarak ödenmektedir. Fazla mesai ve hafta tatili çalışmaları İş Kanunu'nun 46. maddesine uygun olarak ödenmektedir. Çalışanların SGK prim ödemeleri belirlenmiş olan yasal tutarlar ve süreçler içerisinde ödenmektedir. İhbar önelleri 4857 sayılı İş Kanunu'nun 17. maddesine göre uygulanmaktadır.

Ek Ödemeler: Şirketimiz çalışanlarına ek ödemeler kapsamında evlenme yardımı, doğum yardımı, ölüm yardımı gibi haklar sunmaktadır. Aynı zamanda çalışanların yemek ve yol ücretleri de karşılanmaktadır.

İzinler: Şirketimizin çalışma koşulları talimatında yer alan izin uygulamaları yıllık izin, sosyal izinler (evlenme izni, ölüm izni, babalık izni vb. gibi) ve hastalık izinlerinden oluşmaktadır.

Kıdem Tazminatı Yükümlülük Durumu: Kıdem tazminatı karşılığı 31 Mart 2024 tarihi itibarıyla 45.176.000 TL olarak hesaplanmıştır.

2 – YÖNETİM ORGANI ÜYELERİ ile ÜST DÜZEY YÖNETİCİLERE SAĞLANAN MALİ HAKLAR

Şirket'in 01.01.2024 - 31.03.2024 döneminde yönetim kurulu üyelerine ve üst düzey yöneticilere sağlanan ücret ve benzeri menfaatler toplamı tutarı 13.406.000 TL'dir.

Söz konusu ödemeler maaş, prim, SGK işveren primi, işsizlik işveren primi, sağlık sigortası ve ulaşım ile yönetim kurulu üyelerine ödenen huzur hakkını içermektedir. Şirket'in üst düzey yöneticileri içerisinde grup başkanları ve daha üst unvandaki çalışanlar yer almaktadır.

3 – ŞİRKET’İN ARAŞTIRMA ve GELİŞTİRME ÇALIŞMALARI

Şirketimiz 2018 yılı Nisan ayında Türkiye’nin 872’nci ARGE merkezi olmaya hak kazanmıştır. 2018 yılında başladığı ARGE merkezi çalışmalarında 5. yılını tamamlamıştır.

2023 yılının ilk çeyreğinde Şirketimizin ARGE harcamaları 7,5 milyon TL iken 2024 yılının aynı döneminde bu tutar 8,8 milyon TL olarak gerçekleşmiştir.

Şirketimizin ürün kategorileri içinde fonksiyonel ürünlerin payı artmaktadır ve Şirket ürün geliştirme çalışmalarını hızlandırmıştır.

ARGE Merkezimizde devam eden projelerin detayı aşağıda özetlenmiştir.

ARGE MERKEZİ PROJELERİ		
1	In-Line Proses Takibi ve Üretimde Dijitalleşme	Üretim ve paketlenme bölümlerimizde manuel olarak yapılan ürün, paket, kutu vb. kalite kontrollerinin uygun cihazlarla otomatize edilmesi, veri tabanında saklanması ve hızlı aksiyon alınabilmesi adına uyarı sisteminin oluşturulması hedeflenmektedir.
2	Vegan, Şekersiz, Yüksek Protein ve Lif İçeren Yumuşak Şeker Ürünlerinin Geliştirilmesi	Çeşitli içeriklere ve formlara sahip vegan, şekersiz, yüksek protein ve lif içeren ürünler pazarda yeni ve önemli bir yere sahiptir. Ülkemizde çeşitliliği yeni yeni artan bu pazarda yumuşak şeker ürünlerinin insanların vegan, şekersiz, yüksek protein ve lif içeren ürünleri tercih etmeleriyle bu ürünlerin yeniden yapılandırılması ve ürünlerin geliştirilmesi projenin konusudur.
3	Yumuşak Şeker Ürünlerinde Non-Higroskopik Özellikte Formülasyonların Geliştirilmesi	Mevcut yumuşak şeker ürünlerinde nemlenme problemlerine karşı nemlenmeyen özellikte formülasyonların geliştirilmesi üzerinde çalışılmaktadır.
4	Kolajenli Yumuşak Şeker Ürünlerinde Ürün Formülasyonu ve Raf Ömrü Stabilitesinin İyileştirilmesi	Kolajenli yumuşak şeker ürünlerinde ürün formülasyonu ve raf ömrü stabilitesinin iyileştirilmesi hedeflenmektedir.
5	Meyve Bazlı Pestil Ürün ve Prosesinin Geliştirilmesi	Meyve bazlı pestil ürün ve prosesinin geliştirilmesi hedeflenerek çalışmalar devam etmektedir.
6	Kafein İçerikli Yumuşak Şeker Ürün ve Prosesinin Geliştirilmesi	Kafein içerikli yumuşak şeker ürün ve prosesinin geliştirilmesi projenin konusudur.

4 – ŞİRKET FAALİYETLERİ ve FAALİYETLERE İLİŞKİN ÖNEMLİ GELİŞMELER

Şirket, gıda ve içecek sektöründe yumuşak şeker (jelly, licorice ve marshmallow), sakız, sert şeker, draje çikolata, sürpriz yumurta ve oyuncaklı ürün kategorilerini içeren şekerleme üretimi ve satışı faaliyeti göstermektedir. Üretim kapasitesinin büyük bir bölümünü yumuşak şeker ürünleri oluşturmaktadır. Sakız kategorisinde şekerli, şekersiz, yuvarlak ve draje sakız üretimi ve satışı yapılmaktadır. Sert şeker kategorisinde lolipop, bonbon şeker ve yassı şeker üretimi ve satışı yapılmaktadır.

Üretim ve Satış Faaliyetleri

Şirketimiz Akhisar'da, Polonya'da ve Mısır'da bulunan toplam 8 üretim tesisinde, 116.000 m² kapalı alanda 3.459 çalışanı ile faaliyetlerine devam etmektedir. Şirket'in yıllık üretim kapasitesi 2024 yılı ilk çeyrek sonu itibarıyla 113.900 ton/yıl ve 83,2 milyon adet/yıldır.

Şirketimizin 2024 yılının birinci çeyreğindeki satış gelirleri 2023 yılının aynı dönemine göre %2 oranında azalarak 2,5 milyar TL seviyesinde gerçekleşmiştir. Türkiye tarafında yurt dışı satışlarımızın ciro içerisindeki payı 2023 yılının ilk 3 ayında %67,6 olarak gerçekleşirken 2024 yılında bu oran %2,0 azalışla %65,6 seviyesinde gerçekleşmiştir. 2024 yılının ilk çeyreği itibarıyla Mısır'daki şirketimiz de üretim ve satış faaliyetlerine başlamıştır.

Kanal ve kategori bazında satışlar aşağıdaki tablolardan görülebilir. Türkiye, Polonya ve Mısır kaynaklı satış gelirleri tablolarda ayrıştırılmıştır.

KANAL BAZLI SATIŞLAR

Türkiye

Kanal Bazlı Satışlar	01.01.2024 – 31.03.2024	Satış İçindeki Payı (2024)	01.01.2023 – 31.03.2023	Satış İçindeki Payı (2023)
İhracat	1.296.925.249	65,6%	1.367.770.253	67,6%
Organize Ticaret	395.083.748	20,0%	387.099.998	19,1%
Geleneksel	285.211.364	14,4%	268.972.735	13,3%
TOPLAM	1.977.220.361		2.023.842.986	

Polonya

Kanal Bazlı Satışlar	01.01.2024 – 31.03.2024	Satış İçindeki Payı (2024)	01.01.2023 – 31.03.2023	Satış İçindeki Payı (2023)
İhracat	46.467.336	8,5%	53.722.250	9,6%
B2B	155.215.447	28,4%	200.787.173	35,9%
Organize Ticaret	294.252.788	53,9%	270.081.470	48,3%
Geleneksel	50.326.190	9,2%	34.812.974	6,2%
TOPLAM	546.261.761		559.403.867	



Mısır

Kanal Bazlı Satışlar	01.01.2024 – 31.03.2024	Satış İçindeki Payı (2024)	01.01.2023 – 31.03.2023	Satış İçindeki Payı (2023)
Geleneksel	11.816.823	100,0%	-	-
TOPLAM	11.816.823		-	

KATEGORİ BAZLI SATIŞLAR

Türkiye

Kategori Bazlı Satışlar	01.01.2024 – 31.03.2024	Satış İçindeki Payı (2024)	01.01.2023 – 31.03.2023	Satış İçindeki Payı (2023)
Jelly	1.134.864.828	57,4%	1.210.259.325	59,8%
Licorice	351.250.881	17,8%	404.785.668	20,0%
Marshmallow	75.564.210	3,8%	64.733.515	3,2%
Oyuncaklı Ürün	67.748.798	3,4%	74.003.180	3,7%
Draje	103.891.309	5,3%	103.043.956	5,1%
Sakız	80.503.217	4,1%	71.790.972	3,5%
Sürpriz Yumurta	70.638.904	3,6%	35.693.510	1,8%
Sert Şeker	34.783.879	1,8%	42.509.411	2,1%
Diğer	57.974.335	2,8%	17.023.449	0,8%
TOPLAM	1.977.220.361		2.023.842.986	

Polonya

Kategori Bazlı Satışlar	01.01.2024 – 31.03.2024	Satış İçindeki Payı (2024)	01.01.2023 – 31.03.2023	Satış İçindeki Payı (2023)
Jelly	283.723.771	51,9%	328.566.591	58,7%
Marshmallow	83.197.817	15,2%	86.778.482	15,5%
Çikolata Kaplı Şeker	99.749.222	18,3%	79.099.804	14,1%
Helva	10.963.495	2,0%	12.815.342	2,3%
Atıştırmalık Bar	22.896.992	4,2%	26.112.307	4,7%
Licorice	17.350.015	3,2%	5.363.895	1,0%
Sürpriz Yumurta	5.698.509	1,0%	5.578.126	1,0%
Diğer	22.681.940	4,2%	15.089.320	2,7%
TOPLAM	546.261.761		559.403.867	

Mısır

Kategori Bazlı Satışlar	01.01.2024 – 31.03.2024	Satış İçindeki Payı (2024)	01.01.2023 – 31.03.2023	Satış İçindeki Payı (2023)
Licorice	11.816.823	100,0%	-	-
TOPLAM	11.816.823		-	

Konsolide

Kategori Bazlı Satışlar	01.01.2024 – 31.03.2024	Satış İçindeki Payı (2024)	01.01.2023 – 31.03.2023	Satış İçindeki Payı (2023)
Jelly	1.418.588.599	56,0%	1.538.825.916	59,6%
Licorice	380.417.719	15,0%	410.149.563	15,9%
Marshmallow	158.762.027	6,3%	151.511.997	5,9%
Oyuncaklı Ürün	67.748.798	2,7%	74.003.180	2,9%
Draje	103.891.309	4,1%	103.043.956	4,0%
Sakız	80.503.217	3,2%	71.790.972	2,8%
Çikolata Kaplamalı Şeker	99.749.222	3,9%	79.099.804	3,1%
Sürpriz Yumurta	76.337.413	3,0%	41.271.636	1,6%
Sert Şeker	34.783.879	1,4%	42.509.411	1,6%
Atıştırmalık Bar	22.896.992	0,9%	26.112.307	1,0%
Helva	10.963.495	0,4%	12.815.342	0,5%
Diğer	80.656.275	3,1%	32.112.769	1,1%
TOPLAM	2.535.298.945		2.583.246.853	

2023 yılının ilk çeyreğinde satışlarımızın %75,5'ini oluşturan jelly ve licorice kategorilerinden elde ettiğimiz gelir 1,9 milyar TL iken yeni kurulan üretim hatlarının etkisiyle 2024 yılının aynı döneminde bu tutar 1,8 milyar TL'ye düşmüştür ve satışların içerisindeki payı %71,0 seviyesine ulaşmıştır. İlgili düşüşün en önemli sebebi İstanbul'da bulunan üretim tesisinin Akhisar'a taşınma sürecidir.

A) Şirket'in İlgili Hesap Döneminde Yapmış Olduğu Yatırımlara İlişkin Bilgiler

Şirketimizin ilgili rapor dönemi boyunca almış olduğu ve yapılmakta olan yatırımlardan aktifleştirdiği maddi duran varlık bakiyesi 58.073.000 TL'dir.

İlgili rapor döneminin sonunda yapılmakta olan yatırımlar bakiyesi 1.233.722.000 TL olarak gerçekleşmiştir. Yapılmakta olan yatırımlar tutarı devam eden GES yatırımlarından, Türkiye tarafındaki ek hat ve makine yatırımlarından ve Polonya'da devam eden jelly hattı yatırımı ve inşaat çalışmalarından oluşmaktadır. Şirketimiz yurt içi yatırımlarına teşvik bölgesi olan Manisa – Akhisar'da devam etmekte olup ilerleyen süreçlerde yapılacak olan yatırımların da bu bölgede gerçekleştirilmesi planlanmaktadır.



B) Şirket'in İç Kontrol Sistemi ve İç Denetim Faaliyetleri Hakkında Bilgiler ile Yönetim Organının Bu Konudaki Görüşü

Şirket Yönetim Kurulu, SPK mevzuatına tabi olan Şirket'in iç denetim faaliyetlerinin en etkin şekilde sürdürülebilmesi için gerekli çabayı göstermektedir. Ayrıca bu amaçla Yönetim Kurulu bünyesinde Denetimden Sorumlu Komite kurulmuştur ve faaliyetlerini sürdürmektedir. Denetimden Sorumlu Komite faaliyetlerini, denetimler sonucunda ulaştığı tespit ve önerileri Yönetim Kurulu'na sunmaktadır. İç Denetim Bölümü Denetimden Sorumlu Komite aracılığı ile Yönetim Kurulu'na doğrudan raporlama yapmaktadır.

İç Denetim Bölümü tarafından her yıl süreçler gözden geçirilerek denetlenecek konular ve yıllık denetim planı belirlenmektedir. Denetim raporları doğrultusunda görülen eksiklerle ilgili Şirket yöneticileri tarafından gerekli işlemler yapılır ve bu işlemlerin sonuçları takip edilir. Sonuçlar Denetimden Sorumlu Komite'ye raporlanır.

C) Şirket'in Doğrudan veya Dolaylı İştirakleri ve Pay Oranlarına İlişkin Bilgiler

Unvanı	Kurulu Olduğu Ülke	Faaliyeti	İştirak şekli	İştirak / Bağlı Ortaklık	Etkin ortaklık payı	İştirak payı	Sermayesi
Uçantay Gıda San. Tic. A.Ş.	Türkiye	Draje çikolata, sürpriz yumurta üretimi ve satışı, oyuncaklı ürün satışı	Doğrudan	Bağlı Ortaklık	100%	100%	220.000.000 TL
Taricho Gıda İç Ve Dış Tic. A.Ş.	Türkiye	Dış piyasaya satış ve pazarlama	Dolaylı	Bağlı Ortaklık	100%	100%	50.000 TL
Kelebek 2 Anadolu Gıda Paz. San. Tic. Ltd. Şti.	Türkiye	İç piyasaya satış ve pazarlama	Dolaylı	Bağlı Ortaklık	100%	100%	3.000.000 TL
Yunus Dağıtım Gıda Pazarlama San. Tic. A.Ş.	Türkiye	İç piyasaya satış ve pazarlama	Dolaylı	Bağlı Ortaklık	100%	100%	5.200.000 TL
Rüzgar Dağıtım Pazarlama A.Ş.	Türkiye	İç piyasaya satış ve pazarlama	Dolaylı	Bağlı Ortaklık	100%	100%	2.925.000 TL
Hisar Dağıtım Pazarlama A.Ş.	Türkiye	İç piyasaya satış ve pazarlama	Dolaylı	Bağlı Ortaklık	100%	100%	1.000.000 TL
Efe Ankara Gıda Kozmetik Temizlik İnşaat Sanayi ve Tic. Ltd. Şti.	Türkiye	İç piyasaya satış ve pazarlama	Dolaylı	Bağlı Ortaklık	100%	100%	3.550.000 TL
Kervan USA LLC	A.B.D.	Yurt dışı satış ve pazarlama	Doğrudan	Bağlı Ortaklık	100%	100%	4.200.000 USD
Kervan Gıda UK Limited	İngiltere	Yurt dışı satış ve pazarlama	Doğrudan	Bağlı Ortaklık	100%	100%	2.660.000 GBP
Erti Food Handels Gmbh	Almanya	Yurt dışı satış ve pazarlama	Doğrudan	Bağlı Ortaklık	55%	55%	55.555 EUR
Kervan RS Limited	Rusya	Yurt dışı satış ve pazarlama	Doğrudan	Bağlı Ortaklık	100%	100%	250.000 RUB
Kervan International AB	İsveç	Yurt dışı holding	Doğrudan	Bağlı Ortaklık	100%	100%	200.146.386 SEK
Tornellon Investments	Polonya	Yurt dışı yatırım şirketi	Dolaylı	Bağlı Ortaklık	100%	100%	58.468.600 PLN

ZPC Otmuchow S.A.	Polonya	Yumuşak şeker, çikolatalı ürün üretimi	Dolaylı	Bağlı Ortaklık	67%	67%	6.064.036 PLN
PWC Odra S.A.	Polonya	Çikolatalı ürün üretimi	Dolaylı	Bağlı Ortaklık	75%	75%	25.625.261 PLN
Happy Life İlaç Ve Sağlık Ürünleri San. Tic. A.Ş.	Türkiye	Gıda takviyeli ürünleri satış ve pazarlama	Doğrudan	Bağlı Ortaklık	100%	100%	3.000.000 TL
MCC for Confectionery Manufacturing	Mısır	Yumuşak şeker üretimi ve satışı	Dolaylı	Bağlı Ortaklık	75%	75%	50.000 USD
Mavi Yıldız Makine Gıda Sanayi ve Ticaret A.Ş.	Türkiye	Makine/teçhizat, gayrimenkul ve diğer varlıkların alım satımı	Doğrudan	Bağlı Ortaklık	100%	100%	19.858.396 TL
Kervan Properties Holdings	A.B.D.	Yurt dışı yatırım	Dolaylı	Bağlı Ortaklık	100%	100%	325.000 USD
Kervan Properties LLC	A.B.D.	Gayrimenkul yönetimi	Dolaylı	Bağlı Ortaklık	100%	100%	325.000 USD
Matik Otomat Sistemleri San. Tic. A.Ş.	Türkiye	Otomat hizmetleri	Doğrudan	İştirak	25%	25%	46.800.000 TL

5 – FİNANSAL DURUM

A) Finansal Duruma ve Faaliyet Sonuçlarına İlişkin Yönetim Organı'nın Analizi ve Değerlendirmesi, Planlanan Faaliyetlerin Gerçekleşme Derecesi, Belirlenen Stratejik Hedefler Karşısında Şirket'in Durumu

Şirket'in sermaye yeterlilik durumu 6102 sayılı Türk Ticaret Kanunu'nun 376. maddesi ve ilgili mevzuat kapsamında değerlendirilmiş olup sermayenin karşılıksız kalmamış olduğu ve yeterli seviyede olduğu tespit edilmiştir.

Özet Gelir Tablosu

(bin TL)	01.01.2024 - 31.03.2024	Değişim	01.01.2023 - 31.03.2023
Net Satışlar	2.535.299	-2%	2.583.247
Satılan Malın Maliyeti	-1.853.717		-1.943.041
Brüt Kar	681.582	6%	640.206
Brüt Kar Marjı	26,9%		24,8%
Faaliyet Giderleri	-517.063		-436.609
Esas Faaliyet Karı	284.280	24%	229.502
FAVÖK	267.011	-7%	287.376
FAVÖK Marjı	10,5%		11,1%
Net Kar	52.337	182%	18.529
Net Kar Marjı	2,1%		0,7%

Şirket'in bağımsız denetimden geçmiş mali tablolarındaki bilgiler esas alınarak hesaplanan bazı mali oranlar ile temel göstergeler aşağıdaki gibidir:

I – Likidite Oranları:

	31.03.2024	31.12.2023
Cari Oran (Dönen Varlıklar / Kısa Vadeli Yükümlülükler)	1,11	1,22
Asit Test Oranı ((Dönen Varlıklar - Stoklar) / Kısa Vadeli Yükümlülükler))	0,66	0,70

II – Mali Yapı Oranları:

	31.03.2024	31.12.2023
Kaldıraç Oranı (Toplam Yükümlülükler / Toplam Varlıklar)	0,53	0,51
Özkaynaklar / Toplam Varlıklar	0,47	0,49

III – Faaliyet ve Kârlılık Oranları:

	31.03.2024	31.03.2023
Net Kâr Marjı	2,1%	0,7%

Şirketimiz 2024 yılının ilk çeyreğini 32,9 milyon TL kâr ile kapatmıştır. 31.03.2024 tarihi itibarıyla aktif toplamı 10,5 milyar TL olup karşılığında 4,6 milyar TL tutarında özkaynak bulunmaktadır.

Şirket'in 4,6 milyar TL net defter değeri tutarında sabit kıymetleri bulunmaktadır.

B) Geçmiş Yıllarla Karşılaştırmalı Olarak Şirket'in Yıl İçindeki Satışları, Verimliliği, Gelir Oluşturma Kapasitesi, Kârlılığı ve Borç/Özkaynak Oranı ile Şirket Faaliyetlerinin Sonuçları Hakkında Fikir Verecek Diğer Hususlara İlişkin Bilgiler ve İleriye Dönük Beklentiler

(bin TL)	31.03.2024	31.03.2023
Vergi Öncesi Dönem Kârı / (Zararı)	56.267	147.674
Dönem Kârı Vergi ve Yasal Yükümlülükleri	-3.930	-129.145
Dönem Net Kârı / (Zararı)	52.337	18.529

C) Şirket'in Sermayesinin Karşılıksız Kalıp Kalmadığına veya Borca Batık Olup Olmadığına İlişkin Tespit ve Yönetim Organı Değerlendirmeleri

Şirket'in sermaye yeterlilik durumu 6102 sayılı Türk Ticaret Kanunu'nun 376. maddesi ve ilgili mevzuat kapsamında değerlendirilmiş olup sermayenin karşılıksız kalmamış olduğu ve yeterli seviyede olduğu tespit edilmiştir.

D) Kâr Payı Dağıtım Politikasına İlişkin Bilgiler ve Kâr Dağıtımını Yapılmayacaksa Gerekçesi ile Dağıtılmayan Kârın Nasıl Kullanılacağına İlişkin Öneri

Kâr dağıtım politikası uyarınca Şirket, Uluslararası Finansal Raporlama Standartları (UFRS) çerçevesinde hazırlanan ve bağımsız denetimden geçmiş yıllık konsolide finansal tablolarda yer alan, istisnai kalemler hariç tutularak hesaplanan net kâr üzerinden nakit kâr payı dağıtmayı hedeflemektedir.

Sermaye piyasası mevzuatı hükümleri ve yukarıda yer alan hedefler çerçevesinde, yıllık olarak dağıtılacak olan nakit kâr miktarı, öncelikle dağıtılabılır kârın hesaplanması ile bulunacaktır. Bu politikanın uygulaması ve nakit dağıtılacak olan kâr payının oranı, Şirket'in yatırım ve finansman stratejileri ile ihtiyaçları, ilgili mevzuatta gerçekleşen değişimler ve gelişmeler, Şirket'in orta ve uzun vadeli stratejileri, sermaye ve yatırım gereksinimleri, kârlılık, finansal durum, borçluluk ve nakit durumu ve ulusal ve küresel ekonomik şartlar da dâhil olmak ve bunlarla sınırlı olmamak üzere birtakım unsurlara bağlıdır. Bu şartlar doğrultusunda dağıtılabılır kârın oranı, her yıl yönetim kurulunun önerisi ve genel kurulun onayıyla azaltılabilir veya yukarıda yer alan esaslar çerçevesinde herhangi bir kâr dağıtımını yapılmamasına karar verilebilir.

E) Finansal Duruma İlişkin Diğer Bilgiler

E-1) Şirket'in iktisap ettiği kendi paylarına ilişkin bilgiler:

Şirketimizin 15 Şubat 2023 tarihinde açıklamış olduğu pay geri alım programı dahilinde 31.03.2024 tarihi itibarıyla iktisap etmiş olduğu kendi payı bulunmamaktadır ancak likidite sağlayıcılık işlemleri kapsamında sahip olduğu 110.000 adet KRVGD payı bulunmaktadır.

E-2) Hesap dönemi içerisinde yapılan özel denetime ve kamu denetimine ilişkin açıklamalar:

01.01.2024 - 31.03.2024 faaliyet dönemi içerisinde değişik kamu kurumlarınca ve özel kurumlarca olağan denetimler yapılmış olup, tarafımıza yapılmış önemli bir bildirim bulunmamaktadır.

E-3) Şirket aleyhine açılan ve Şirket'in mali durumunu ve faaliyetlerini etkileyebilecek nitelikteki davalar ve olası sonuçları hakkında bilgiler:

Şirket'in aleyhine açılan ve Şirket'in mali durumunu ve faaliyetlerini etkileyebilecek önemli nitelikte bir dava bulunmamaktadır.

E-4) Mevzuat hükümlerine aykırı uygulamalar nedeniyle Şirket ve Yönetim Organı Üyeleri hakkında uygulanan idari veya adli yaptırımlara ilişkin açıklamalar:

Yıl içinde Şirket ve Yönetim Kurulu üyeleri hakkında verilmiş önemli bir idari yaptırım veya para cezası bulunmamaktadır.

E-5) Geçmiş dönemlerde belirlenen hedeflere ulaşıp ulaşılmadığı, Genel Kurul kararlarının yerine getirilip getirilmediği, hedeflere ulaşamamışsa veya kararlar yerine getirilmemişse gerekçelerine ilişkin bilgiler ve değerlendirmeler:

Şirketimizin 2024 yılı 1. çeyrek konsolide satış geliri 2023 yılının ilgili dönemine oranla yaklaşık %2 azalarak 2,5 milyar TL olarak gerçekleşmiştir. Brüt kâr marjımız ise 2023 yılının ilk çeyreğinde %24,8 iken 2024 yılının aynı döneminde bu oran %26,7 seviyesine yükselmiştir.

Ayrıca 2023 yılının ilk çeyreğinde %11,1 olan FAVÖK marjımız, 2024 yılının aynı döneminde %10,5 seviyesine gerilemiştir.

E-6) Yıl içerisinde olağanüstü genel kurul toplantısı yapılmışsa, toplantının tarihi, toplantıda alınan kararlar ve buna ilişkin yapılan işlemlerde dâhil olmak üzere olağanüstü genel kurula ilişkin bilgiler:

Dönem içerisinde olağanüstü genel kurul toplantısı yapılmamıştır.

E-7) Şirket'in yıl içinde yapmış olduğu bağış ve yardımlar ile sosyal sorumluluk projeleri çerçevesinde yapılan harcamalara ilişkin bilgiler:

Bağış ve yardım politikası uyarınca Şirket, sermaye piyasası mevzuatı hükümlerine ve bu politikada belirtilen sınırlamalara tabi olmak üzere, sayılanlarla sınırlı olmaksızın kurumsal sosyal sorumluluk anlayışı ile eğitim, kültür, sanat, çevre ve spor alanlarında faaliyet gösteren kişilere, sivil toplum kuruluşlarına, dernek veya vakıflara, üniversitelere, kamu kurum ve kuruluşlarına yardım ve bağış yapabilir.

Şirket esas sözleşmesinin 20'nci maddesi uyarınca yapılacak bağışların yıllık toplam tutarı konsolide esas faaliyet karının %2'sini aşamaz ve yapılan bağışlar dağıtılabılır kâr matrahına eklenir. Bunun haricinde, hesap döneminde yapılacak bağışların toplam sınırı Genel Kurul'da belirlenir. Şirket tarafından Bağış ve Yardım Politikası'ndaki ilkeler ve tabi olduğu mevzuat ile belirlenen esaslar doğrultusunda, her bir hesap dönemi içinde yapılmış tüm bağış ve yardımları ilgili yılın Genel Kurul Toplantısında ayrı bir gündem maddesi ile pay sahiplerinin bilgisine sunulur. Şirket 31.03.2024 tarihinde sona eren faaliyet döneminde toplamda 1.499.157 TL bağış ve yardımda bulunmuştur.

6 – RİSKLER ve YÖNETİM ORGANI'NIN DEĞERLENDİRİLMESİ

SPK tarafından yayımlanan Kurumsal Yönetim İlkeleri kapsamında 26.10.2020 tarihinde alınan 2020/27 no'lu Yönetim Kurulu Kararı ile Denetim Komitesi ve Riskin Erken Saptanması Komitesi kurulmuştur. Bu komiteler; iç denetim mekanizmasının oluşturulması, iç denetim mekanizmasının aktif olarak kullanılmasının sağlanması ve Şirket'in maruz kalabileceği risklerle ilgili Yönetim Kurulu'na gerekli bilgilendirmelerin yapılmasıyla mükelleftir.

Şirket, sermaye yönetiminde, bir yandan faaliyetlerinin sürekliliğini sağlamaya çalışırken diğer yandan da borç ve özkaynak dengesini en verimli şekilde kullanarak sürdürülebilir bir mali yapı oluşturmayı hedeflemektedir. Şirket, yürüttüğü faaliyetlerinden kaynaklı olarak kur riski, kredi riski ve likidite riskine maruz kalmaktadır. Şirket'in risk yönetimi programı genel olarak mali piyasalardaki belirsizliğin, Şirket'in finansal performansı üzerinde oluşturabileceği potansiyel olumsuz etkilerin minimize edilmesi üzerine odaklanmaktadır. Şirket'in mali işler servisi, yurt içi ve yurt dışı finansal piyasalara erişimin düzenli bir şekilde sağlanmasından ve Şirket'in faaliyetleri ile ilgili maruz kalınan risklerin analiz edilmesinden ve yönetilmesinden sorumludur.

Şirket'in piyasadaki ortama bağlı olarak her zaman satış riski bulunmaktadır. Şirket faaliyet gösterdiği sektör içinde birden fazla satış kanalları kullanmak ve riski tek bir bölgede, ülkede vb. toplamamak suretiyle satışlarında meydana gelebilecek potansiyel olumsuz etkileri minimize etmektedir.

Şirket'in farklı para birimlerinden elde edilen gelirleri, işletme masrafları, varlıkları ve yükümlülükleri bulunmaktadır. Bu sebeple Şirket, TL ile yabancı para birimleri arasındaki döviz kuru dalgalanmalarından etkilenmektedir. Buna karşılık Şirket, net yabancı para pozisyonunu dengeli seviyelerde tutarak ve ihracat gelirlerini de koruyarak döviz kuru riskinden kaynaklanabilecek olumsuz etkileri azaltmaktadır.

7 – DİĞER HUSUSLAR

A) Faaliyet Döneminde Şirket'te Meydana Gelen ve Ortakların, Alacaklıların ve Diğer İlgili Kişi ve Kuruluşların Haklarını Etkileyebilecek Nitelikteki Özel Önem Taşıyan Olaylara İlişkin Açıklamalar

A-1) 03.08.2023 tarihinde Kamuyu Aydınlatma Platformu'na yapmış olduğumuz açıklamada;

- Mısır'da MCC For Confectionery Manufacturing isimli bağlı ortaklığımızın kuruluş işlemlerinin tamamlandığını,

- önümüzdeki 1 yıl içerisinde 1 licorice hattı (2.500 ton/yıl kapasiteli) ve 1 jelly hattı (7.500 ton/yıl kapasiteli) kurulmasının tamamlanacağını ve üretime başlanacağını bildirmiştik.

19.01.2024 tarihi itibarıyla Mısır'daki bağlı ortaklığımız licorice hat yatırımını tamamlamış ve üretime başlamıştır. Bu licorice hattının tam kapasite çalışmaya başlamasıyla birlikte yıllık ciro katkısının yaklaşık 7.500.000 Amerikan Doları seviyesinde olması beklenmektedir.

<https://www.kap.org.tr/tr/Bildirim/1241621>



A-2) Şirketimiz Yönetim Kurulu Üyeleri şirket merkezinde toplanarak;

- a) Mısır'daki üretim tesisimizde bir jelly üretim hattı bulunmaması ve baştan bir jelly üretim hattı yatırımının yüksek maliyeti olması,
- b) Türkiye'de 2024 yılı için açıklanan asgari ücret artışı ile birlikte işveren maliyetlerinin Amerikan Doları bazında Mısır'a göre yüksek olması,
- c) Jelly üretim hattının halihazırda kurulu olduğu binanın depreme dayanıklılık problemi olması ve güçlendirme çalışmaları için fiyat teklifi alınmasına rağmen önemli bir yatırım maliyeti gerektirmesi,
- d) Mısır'da kurulu bağlı ortaklığımız MCC'nin hâkim ortağı olan Kervan International AB aracılığı ile jelly üretim hattına talip olduğu bilgisini Şirketimize iletmesi ve Afrika ve Orta Doğu pazarlarında jelly ürünlerine olan talebi bildirmesi,
- e) Yapılan değerlendirmeler sonucunda bu jelly üretim hattının Mısır'daki tesislerimizde kullanılmasının Kervan Gıda Sanayi ve Ticaret Anonim Şirketi'nin konsolide finansallarında karlılık anlamında daha pozitif bir etki yaratacağının anlaşılması, hususlarını değerlendirmiş ve yapılan bu değerlendirmeler sonucunda Şirketimizin %100 bağlı ortaklığı olan Mavi Yıldız Makine Gıda Sanayi ve Ticaret A.Ş. uhdesinde bulunan ve Haramidere Sanayi Sitesi Fuar Caddesi N 9/1 Beylikdüzü-İstanbul adresinde kurulu jelly üretim hattının yukarıda belirtilen sebeplerden dolayı Mısır'da kurulu bağlı ortaklığımız olan MCC for Confectionery Manufacturing (MCC) isimli şirkete satılmasına oy birliği ile karar vermiştir.

İlgili hattın üretim kapasitesi yaklaşık 7.500 ton/yıl seviyesindedir. Bu işlem sonrasında konsolide kapasitemizde herhangi bir değişiklik olmayacak ancak üretimde verimlilik artışı sağlanacaktır.

<https://www.kap.org.tr/tr/Bildirim/1242377>

A-3) Polonya'daki dolaylı bağlı ortaklığımız PWC Odra S.A. isimli şirketimizin davacı konumunda olduğu bir davada arabuluculuk işlemleri mahkeme tarafından onaylanmış ve bağlı ortaklığımız PWC Odra S.A. 7,4 milyon PLN (yaklaşık 1,7 milyon EUR) tutarında tazminat almaya hak kazanmıştır. İlgili tutar 20 gün içerisinde sigorta tarafından bağlı ortaklığımıza ödenecektir.

Dava konusu işlemler 2018 ve 2019 yıllarına ait olup davaya ilişkin çalışmalar Kervan Gıda'nın Polonya'daki şirket satın alımını yapmış olduğu 30.06.2021 tarihinden önce başlamış ve 31.12.2021 tarihinde mahkemeye gerekli belgeler sunulmuştur.

<https://www.kap.org.tr/tr/Bildirim/1243270>

A-4) %100 bağlı ortaklığımız Kervan USA LLC'nin kurmuş olduğu %100 bağlı ortaklığı Kervan Properties LLC şirketimiz, depo yapım projesine ilişkin arsa satınalım sözleşmesini satıcı tarafla birlikte 05.02.2024 (dün) tarihinde imzalamıştır. İlgili sözleşmenin geçerlilik süresi 120 gün olarak belirlenmiştir. Arsa satışının gerçekleşme koşulu ise bu süre içerisinde Kervan Properties LLC'nin finansman kuruluşlarından depo yapım projesine ilişkin finansman bulunmasına bağlanmıştır. Ayrıca satıcı tarafın imar ile ilgili değişiklikleri 31.07.2024 tarihine kadar yerine getirmesi gerekmektedir.



Finansman konusunda görüşülmekte olan finansal kurumlarla yapılacak olan anlaşma sonrasında arsa satın alımının bedeli yaklaşık 8,5 milyon USD olacaktır. Arsanın yüzölçümü yaklaşık 70.000 metrekaredir. Arsanın üzerinde yapılacak olan depo inşaat maliyeti ise ilk hesaplamalara göre 9 milyon USD (müteahhitler ile görüşmeler devam etmektedir) seviyesindedir. İlk etapta deponun kapalı alanı yaklaşık 8.300 metrekare olacaktır. Sonrasında ek olarak 2.200 metrekarelik bir kapalı alan inşaatına daha izin verilmektedir. Halihazırdaki plana göre depo inşaatının 2025 yılı mayıs ayında bitirilmesi planlanmaktadır.

Üzerinde görüşmelerin devam ettiği dış finansman opsiyonlarının vadesinin 25 yıl olması planlanmaktadır. Finansal durum tablosu (bilanço) tarafında inşaat maliyetlerinden kaynaklı oluşacak borçlanma tutarı, tahakkuk eden bedele göre peyderpey bilançoya dahil edilecektir (hakediş usulü inşaatı yapan firmaya ödemeler yapılacaktır). Arsa alım bedeli kaynaklı oluşacak borçlanma tutarı ise arsa alımının gerçekleştiği tarihte finansal durum tablosuna (bilançoya) dahil edilecektir.

Proje finansmanının %75'inin dış kaynaklarla %25'inin ise özkaynaklarımızla karşılanması planlanmaktadır.

2025 yılının temmuz ayında halihazırda kullandığı kiralık depo ile sözleşmesi bitecek olan Kervan USA LLC, bu yatırımla birlikte aylık depo kira giderinden tasarruf edecek ve depo kirası olarak ödeyeceği tutarla benzer bir tutar ödeyerek kendi deposuna sahip olacaktır.

Konuyla ilgili gelişmeler oldukça kamuoyuna bilgi verilecektir.

<https://www.kap.org.tr/tr/Bildirim/1247008>

A-5) Şirket Yönetim Kurulu'nun 15.03.2024 tarihinde yapmış olduğu Yönetim Kurulu toplantısı sonucunda;

- 15 Şubat 2023 tarihli Yönetim Kurulu kararı ile başlatılan "Pay Geri Alım Programı" dahilinde bugüne kadar geri alım işlemi gerçekleştirilen 1.641.926 adet hissenin kurumsal yatırımcıya satışına,

- 15 Şubat 2023 tarihinde açıklanan azami fon tutarının 300.000.000 TL ve azami hisse adedinin 12.000.000 adet olduğu Geri Alım Programı'nın ise devam etmesine karar verilmiştir.

Bu kapsamda 1.641.926 adet hissenin satışı 15.03.2024 (bugün) tarihinde 27,00 TL fiyat ve özel emir ile gerçekleştirilmiş ve Kervan Gıda'nın bünyesinde geri alımını yapmış olduğu kendi payı kalmamıştır. Alıcı taraf, portföy büyüklüğü bakımından Türkiye'nin en büyük katılım fonlarından biridir.

<https://www.kap.org.tr/tr/Bildirim/1259074>

8 – KURUMSAL YÖNETİM

A) Kurumsal Yönetim İlkelerine Uyum Beyanı

Kervan Gıda Sanayi ve Ticaret A.Ş., paydaşlarına karşı taşıdığı sorumlulukların bilinci içerisinde, faaliyetlerinde kurumsal yönetimin temelini oluşturan “eşitlik”, “şeffaflık”, “hesap verebilirlik” ve “sorumluluk” kavramlarını benimsemiş olup, Sermaye Piyasası Kanunu (“SPKn.”)’na ve Sermaye Piyasası Kurulu (“SPK”)'nın düzenlemeleri ile kararlarına uyuma azami özen ve gayreti göstermektedir. Şirketimiz esas sözleşme hükümleri çerçevesinde Kurumsal Yönetim İlkeleri’ne tam uyumun önemine inanmaktadır.

İlgili mevzuat ile zorunlu olmayan kurumsal yönetim ilkelerine de tam uyum amaçlanmakla birlikte bunlardan; yönetim kurulu üye sayısı itibarıyla komitelerdeki üye dağılımı, yönetim kurulu üye sayısı içerisinde kadın üye oranı, yönetim kurulu üyeleri için sorumluluk sigortası yapılması, üst düzey yönetici mali haklarının kişi bazında açıklanmasına ilişkin uygulamada yaşanan zorluklar, bazı ilkelerin piyasanın ve Şirket’in mevcut yapısı ile tam olarak örtüşmemesi gibi nedenlerle tam uyum henüz sağlanmamış olup, tam olarak uyum sağlanamayan kurumsal yönetim ilkeleri ile ilgili olarak mevcut durum itibarıyla bugüne kadar menfaat sahipleri arasında herhangi bir çıkar çatışması bulunmamaktadır.

Gelecekte ortaklığın kurumsal yönetim uygulamalarında söz konusu ilkeler çerçevesinde mekanizmaların daha iyi işletilmesi ve sınırlı sayıda uygulamaya konulamamış olan gönüllü ilkeler dahil kurumsal yönetim uygulamalarımızı geliştirmeye yönelik çalışmalara devam edilecektir.

Şirketimiz 31 Mart 2024 tarihinde sona eren faaliyet döneminde de Kurumsal Yönetim Tebliği ekinde yer alan ve ilgili mevzuat ile uygulanması zorunlu tutulan kurumsal yönetim ilkelerini aynen benimsenerek uygulanmıştır.